

Förutsättningar och krav för sortering av matavfall vid flerbostadshus



Avfallshantering Östra Skaraborg

Inledning

Insamling av matavfall är ett av regeringens nationella miljömål och lyder:

”Minst 50 procent av matavfallet från hushåll, storkök, butiker och restauranger ska sorteras ut och behandlas biologiskt så att växtnäring tas tillvara, där minst 40 procent behandlas så att även energin tas tillvara”.

2018 är året då det nationella målet ska vara uppfyllt. Avfallshantering Östra Skaraborg inför därför matavfallsinsamling successivt i samtliga medlemskommuner.

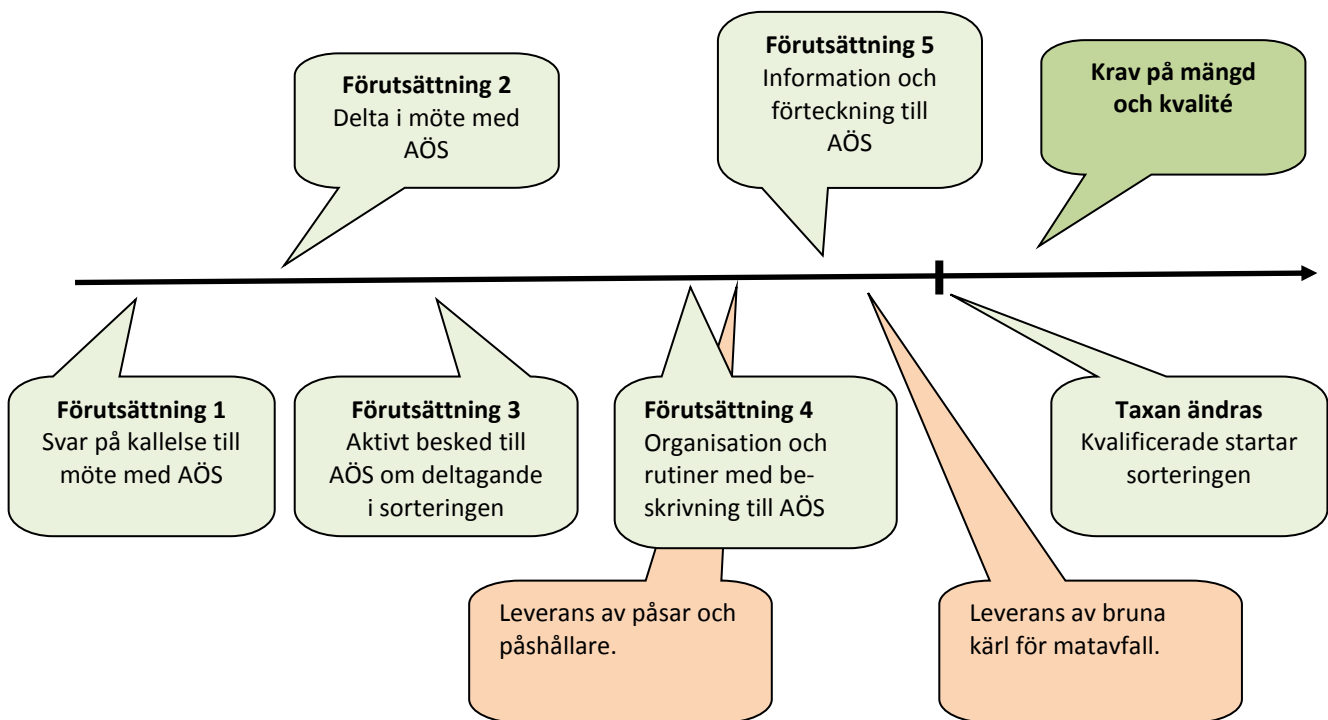
Nedan redovisas arbetssätt för införande och fortlöpande arbete med sortering och insamling av matavfall från flerbostadshus samt de förutsättningar och krav som gäller för fastighetsägaren i samband med detta.

Allmänt

AÖS ger successivt fastighetsägare möjlighet att sortera matavfall. De fastighetsägare som omfattas av insamlingen väljer aktivt om och vid vilka fastigheter som matavfall ska sorteras. De fastighetsägare som uppfyller förutsättningarna och kraven för sorteringen betalar avgift för ett minsta antal matavfallskärl. Abonnemang för restavfall tecknas separat. De fastighetsägare som inte uppfyller förutsättningarna och kraven för sorteringen eller avstår från sorteringen betalar en tillkommande årlig miljöstyrande avgift per lägenhet.

AÖS beslutar om årliga startdatum för sorteringen och från dessa datum ändras taxan för de berörda fastighetsägarna. Fastighetsägare kallas till möte med AÖS ca 6 månader före det beslutade startdatumet.

Bilden redovisar översiktligt rutinerna för start av sortering av matavfall vid ett flerbostadshus:



Fem förutsättningar för att börja sortera matavfall

Fastighetsägaren förbereder sorteringen och uppfyller stegvis de olika förutsättningarna innan sorteringen och insamlingen kan starta vid fastigheten.

1. Svara på AÖS kallelse till möte
2. Delta i informations- och samrådsmöte möte med AÖS
3. Anmäla sin avsikt att sortera matavfall till AÖS
4. Skapa organisation och kontrollrutiner och lämna beskrivning till AÖS
5. Lämna skriftlig och muntlig information till de boende och lämna förteckning till AÖS

Två krav när sorteringen har startat.

1. Matavfallets renhetsgrad ska vara minst 98 procent.
2. Minsta fastställda mängd utsorterat matavfall ska uppnås.

Förutsättning 1

(svara på AÖS kallelse till möte)

Med utgångspunkt från beslutat startdatum kallar AÖS successivt berörda fastighetsägare till möte om sortering av matavfall.

Fastighetsägarna anmäler sitt deltagande och anger vem som kommer till mötet. Vid förhinder åvilar det fastighetsägaren att boka möte med AÖS vid annan närliggande tidpunkt.

De fastighetsägare som inte svarar på kallelsen betraktas tillsvidare som att de tackat nej till sortering av matavfall.

Förutsättning 2

(delta i informations- och samrådsmöte med AÖS)

Informationsmötet kommer bland annat att omfatta följande punkter:

- Dimensionering av antal matavfallskärl, kärplacering, beställning av påsar, informationsmaterial, förutsättningar och krav, etc.
- Fastighetsägarens organisation, kontrollrutiner och information till de boende.
- Rutiner för att meddela AÖS sitt val om deltagande i sorteringen.

De fastighetsägare som inte deltar i mötet betraktas tillsvidare som att de tackat nej till sortering av matavfall.

Förutsättning 3

(anmäla sin avsikt att sortera matavfall till AÖS)

Fastighetsägaren anmäler sin avsikt att sortera matavfall (ja eller nej). Svar och kontaktuppgifter lämnas på blankett.

De fastighetsägare som inte anmäler sin avsikt betraktas tillsvidare som att de tackat nej till sortering av matavfall.

Förutsättning 4

(skapa organisation och kontrollrutiner och lämna beskrivning till AÖS)

Det är viktigt att fastighetsägaren på ett tidigt stadium organiserar och planerar sorteringen av matavfall vid fastigheten. Det handlar till exempel om vilken skriftlig och muntlig information som fastighetsägaren ska lämna till de boende och hur arbetet ska organiseras med att kontrollera, informera och fortlöpande återkoppla sorteringsresultatet till de boende. Hur de boende får nya papperspåsar och hur information och visning ska gå till vid in- och utflyttningar är exempel på frågor som fastighetsägaren måste klara ut innan sorteringen kan påbörjas.

Innan sorteringen kan starta ska fastighetsägaren lämna en beskrivning av sin organisation och sina kontrollrutiner till AÖS. Beskrivningen lämnas på blankett.

De fastighetsägare som inte lämnar beskrivningen till AÖS betraktas tillsvidare som att de tackat nej till sortering av matavfall.

Förutsättning 5

(lämna skriftlig och muntlig information till de boende och lämna förteckning till AÖS)

Innan matavfallsinsamlingen kan påbörjas ska fastighetsägaren lämna skriftlig och muntlig information till de boende.

Efter utfört informationsarbete ska fastighetsägaren lämna en förteckning till AÖS som visar att minst 80 procent av de boende (en person per lägenhet) har tagit emot fastighetsägarens skriftliga och muntliga information. Förteckningen ska innehålla uppgift om lägenhetsnummer och vem som lämnat informationen samt när den lämnades.

De fastighetsägare som inte lämnar förteckning till AÖS betraktas tillsvidare som att de tackat nej till sortering av matavfall.

Krav 1

(renhetsgrad)

Kravet på kvalitet är minst 98 procent renhetsgrad, vilket innebär att andelen ovidkommande avfall inte får överstiga 2 procent. AÖS genomför kvalitetskontroller (plockanalyser) för att fastställa renhetsgraden.

Krav 2

(minsta mängd utsorterat matavfall)

AÖS dimensionerar ett minsta antal matavfallskärl med krav på fyllnadsgrad. För närvarande med utgångspunkt från 5 procent (volymprocent) av den totala avfallsvolymer från fastigheten. Detta bedöms utgöra ungefär en tredjedel av det matavfall som normalt bör uppkomma vid fastigheten. Kravet på minsta mängd utsorterat matavfall kan komma utökas över tid.

Det står fastighetsägaren fritt att beställa ytterligare matavfallskärl. Kravet är att uppnå den minsta mängd matavfall som dimensionerats för fastigheten.

AÖS uppföljning och kontroll av kvalité och mängd

AÖS uppföljning och kontroll består av två delar. En plockanalys då allt matavfall från fastigheten kontrolleras samt de okulära kvalitetskontroller som utförs av chaufförerna vid hämtningen.

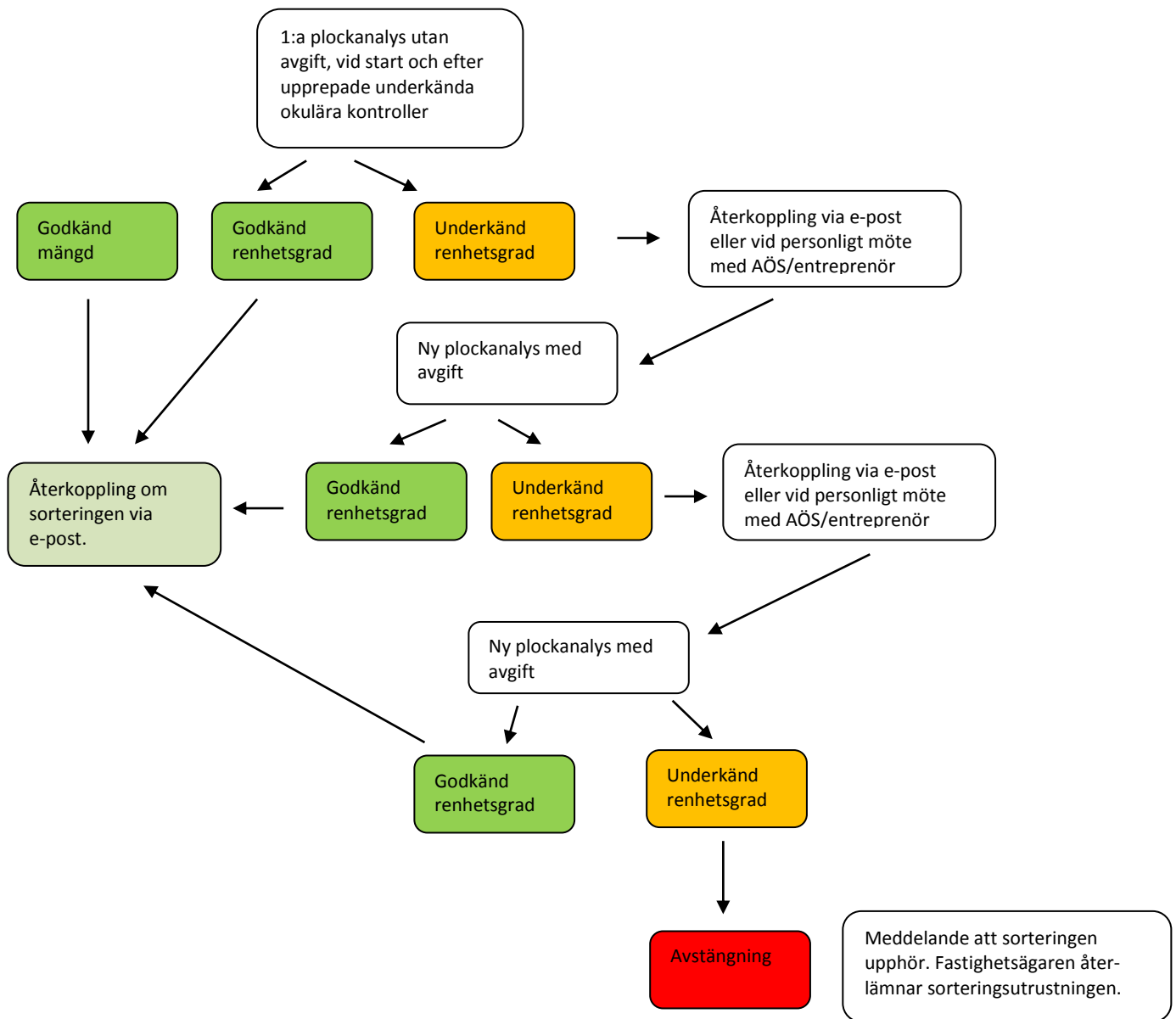
Okulär kvalitetskontroll

Chauffören okulärbesiktigar de bruna kärnen för matavfall vid hämtningen. Vid eventuell förekomst av ovidkommande avfall lämnas det bruna kärlet utan tömning. Åtgärden rapporteras till fastighetsägaren med uppmaning att rätta felsorteringen. Därefter töms kärlet och avgift för extra hämtning debiteras. Vid upprepade underkända okulära kvalitetskontroller kan fastigheten bli föremål för plockanalys (total kvalitetskontroll).

Plockanalys

Genomförs vid start av matavfallssortering vid en fastighet och/eller vid upprepade underkända okulära kvalitetskontroller.

Allt matavfall från fastigheten kontrolleras varvid tre underkända resultat under en sammanhängande tid av tre månader leder till att fastigheten stängs av från sortering av matavfall.



Anmälan om sortering av matavfall

Jag avser att sortera matavfall vid nedan angiven fastighet enligt gällande förutsättningar och krav.

Fastighetsbeteckning

Adress

Kontaktperson, namn

Kontaktperson, telefon

Kontaktperson, e-post

Datum

Underskrift

Fastighetsägarens beskrivning av organisation och kontrollrutiner inför den kommande sorteringen av matavfall vid fastigheten

Fastighetsbeteckning:

Vem lämnar skriftlig och muntlig information till de boende om den kommande sorteringen av matavfall?

Vem informerar och visar vid inflyttning?

Vem kontrollerar och rättar fortlöpande innehållet i de bruna kärlen?

Hur återkopplas sorteringsresultatet till de boende?

Vem beställer papperspåsar av AÖS i god tid innan de tar slut?

Var hämtar de boende nya papperspåsar?

